



Clinique S' Pierre  
OTTIGNIES

# CYSTOSCOPIE CHEZ L'HOMME

Tél.: 010 437 235

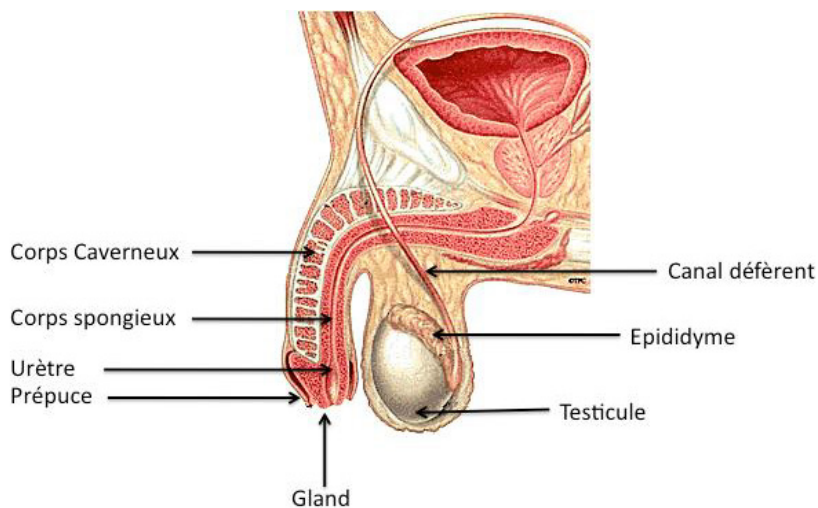
secretariat.chirurgie.viscerale@cspo.be

Vous allez avoir une uréthrocystoscopie. Cet examen consiste à examiner l'urètre et la vessie par voie naturelle (endo-urétrale).

Cette fiche d'information est destinée aux patients et aux professionnels de la santé. Elle vise à vous informer des modalités de votre traitement, des effets secondaires fréquents et des complications les plus fréquentes ou les plus graves susceptibles de survenir. Cette brochure n'est pas exhaustive et est basée sur l'état actuel de la science médicale et des guidelines. Certaines situations médicales ne sont pas entièrement prévisibles et nécessitent une adaptation de la prise en charge. Ces éventuelles adaptations ne peuvent donc pas être reprises ci-dessous. Pour autant que cela soit nécessaire, des informations complémentaires pertinentes peuvent vous être communiquées pendant une consultation avec votre médecin.

## LA VESSIE ET L'URÈTRE

La vessie est le réservoir dans lequel l'urine provenant des reins est stockée avant d'être évacuée lors de la miction. L'urètre est le canal par lequel l'urine est expulsée de la vessie.



## POURQUOI CET EXAMEN ?

La cystoscopie est pratiquée :

- Soit pour aider au diagnostic de troubles urinaires.
- Soit dans le cadre du suivi d'une tumeur de la vessie.

## TECHNIQUES DE L'EXAMEN

Cet examen est habituellement réalisé en unité de soins externes/endoscopie. Il s'effectue après vérification de l'absence d'infection urinaire.

Une anesthésie locale est réalisée par injection dans l'urètre d'un gel lubrifiant anesthésiant.

Le cystoscope est un tube mince, flexible (fibroscope) ou rigide avec un système de fibres ou de lentilles optiques relié à une source lumineuse.

Le fibroscope est introduit dans la vessie par le canal de l'urètre ; le passage de l'appareil peut être ressenti au niveau du sphincter et de la prostate malgré l'effet de l'anesthésie locale.

## SUITES ET RISQUES

Après la cystoscopie, vous pouvez avoir pendant quelques heures des besoins pressants d'uriner et une sensation de brûlures en urinant. En cas de persistance de ces troubles, vous devez prendre contact avec votre médecin traitant ou votre urologue.

Dans la majorité des cas, l'examen qui vous est proposé se déroule sans complication.

Les complications de cet examen sont possibles, mais rares :

- Saignement urinaire transitoire.
- Infection urinaire, qui nécessite une consultation médicale pour prescription d'une analyse d'urine et mise en route d'un traitement anti-infectieux. La fièvre relève de l'urgence et d'une consultation auprès de votre médecin traitant, de votre urologue ou du service des urgences.